

Један приступ развоју система за наплату потраживања на бази технологија САП-а

Сања Јовановић, др Душан Вујошевић

Садржај — Циљ овог рада је да пружи увид на који начин се САП-ов специфичан модул РМЦА имплементира у контексту предузећа. Фокус је на теоријској анализи архитектуре система, заснованој на конкретним примерима. Поред тога, представљене су и стратегије и препоруке које смо стекли и користили у пракси. Рад може помоћи у разумевању и будућим имплементацијама целокупног процеса наплате потраживања помоћу ове и других сличних технологија.

Кључне речи — САП ЕРП, САП РМЦА, наплата потраживања, пословни партнер, збирни рачун

I. Увод

Системи за планирање ресурса предузећа (енг. Enterprise Resource Planning) или скраћено ЕРП системи су интегрисани информациони системи који спадају у категорију софтвера за управљање пословањем [1]. Они омогућавају предузећу да управља базом података (односно информација) из различитих процеса унутар једног униформног система. Иако су ЕРП системи оригинално дизајнирани за потребе контроле инвентара, они су се временом развили и тренутно покривају све пословне процесе унутар једног предузећа [2].

На тржишту тренутно постоји велики број ЕРП система, како комерцијалних тако и слободног приступа (енгл. open source) [3]. Један од водећих софтвера за структурисање пословних процеса и управљање

Сања Јовановић, Рачунарски факултет, Београд, Србија; (e-mail: sjovanovic@raf.rs).

др Душан Вујошевић, Рачунарски факултет, Београд, Србија; (e-mail: dvujosevic@raf.rs)

података унутар организације је свакако Систем апликације и производа (енгл. System, Applications and Products) или скраћено САП [4].

Систем за планирање ресурса САП тј. САП ЕРП је, као што је већ речено, интегрисани информациони систем који је развила немачка компанија САП СЕ. Овај систем спада у групу комерцијалних ЕРП система [1]. Пројектован је тако да се може поделити на више различитих модула у зависности од врсте пословног процеса. Тако на пример неки од модула у САП основном пакету су: набавка, управљање материјалима, продаја и дистрибуција, финансије и контрола, контрола квалитета, залихе, складиште података, људски ресурси, планирање производње, производња и др [5].

Поред основног пакета, САП нуди и многа друга, не тако стандардна решења. Једно од њих је и САП РМЦА систем [6]. САП РМЦА (енгл., SAP Receivables Management and Contract Accounting) представља систем за наплату потраживања који је дизајниран да помогне предузећима да ефикасније управљају својим финансијама и процесима наплате. Бројне гране индустрије користе ово решење, међутим најчешће се сусрећемо са његовом применом у телекомуникационој индустрији, за коју је специфично да има велики број платних корисника.

Поред тога што се лако интегрише са осталим САП-овим производима попут САП С/4ХАНА (енгл., SAP S/4HANA), САП ЕЦЦ (енгл., SAP ECC), САП ЦРМ (енгл., SAP CRM), могуће је интегрисати га и са екстерним системима који нису део САП-ове понуде [6]. САП РМЦА систем има за циљ да поједностави и аутоматизује процес управљања потраживањима, осигуравајући да предузећа могу ефикасно пратити, управљати и наплатити неизмирене дугове уз одржавање позитивних односа са клијентима.

Наплата потраживања, која се често назива и управљање потраживањима, важан је процес за предузећа и укључује управљање неизмиреним фактурама, те осигуравање да клијенти изврше плаћање на време. Неки од кључних аспеката процеса наплате потраживања су: фактурисање, услови плаћања, праћење потраживања, вођење односа са купцима, стратегија наплате и употреба технологије [7]. Модул за управљање потраживањима треба да представља јединствену базу података за евидентирање, праћење и управљање наплатом потражи-

вања и извештавање о свим пословним трансакцијама са купцима у земљи и иностранству.

РМЦА систем подржава јединствени вишеструко сегментирани контни план у складу са законом и захтевима за извештавањем [8]. Систем обједињује сва потраживања и обавезе по основу примљених аванса на нивоу привредног друштва за све рачуне и друге врсте докумената генерисане из интерно и екстерно развијених софтвера и САП модула, а у складу са законским прописима и интерним актима привредног друштва [9].

Систем омогућава интеграцију са постојећим Билинг системом, као и са осталим релевантним ИТ системима у циљу формирања различитих врста извештаја и постојања јединственог погледа на пословног партнера и његова потраживања. Такође омогућава брз и једноставан начин опомињања за доспела дуговања у складу са законском регулативом и потписаним уговорима [10].

Неке од функционалности и процеса које РМЦА обухвата су:

- Одржавање рачуна (Пословни партнери/збирни рачун);
- Увоз фактура из билинг система;
- Плаћања;
- Спецификација плаћања и споразум о плаћању;
- Обрада примљених аванса;
- Дистрибуција прихода;
- Опомињање;
- План отплате;
- Рекламације и књижна одобрења;
- Безготовинска средства обезбеђења;
- Обећање да ће плаћање бити извршено;
- Предаја агенцији за наплату потраживања;
- Камате за редовна потраживања, утужена потраживања, потраживања у стечају;
- Кореспонденција;
- Интеграције са другим системима;
- Извештавање;
- Затварање периода [11];

II. МАТИЧНИ ПОДАЦИ

Пословни партнери (енг. Business Partner) и Збирни рачуни - уговори (енг. Contract Account) су основни објекти матичних података за РМЦА систем. На нивоу ових објеката чувају се многи параметри који покрећу РМЦА процесе, попут: плаћања, опомињања, аванса и других. Због тога, дизајн процеса умногоме зависи од структуре матичних података [12]. Матични подаци купца су група информација које се користе у многим пословним трансакцијама, па се чувају на дугорочној основи.

У РМЦА систему постоје две врсте матичних података:

- Пословни партнер и
- Збирни рачун (уговор).

A. Пословни партнери

Пословни партнер садржи опште податке, као што су назив пословног партнера, адреса, детаљи о банци. Пословни партнер може одговарати правном, или физичком лицу. Може имати различите карактеристике, зависно од додељене категорије услуге – на пример: корисник, партнер и слично. Подаци пословног партнера креирани су као централизовани матични запис.

Пословни партнер је основа сваке пословне трансакције. Све информације релевантне за пословног партнера морају бити на располагању у консолидованом облику на једном месту; из тог разлога је потребно имати централизован поглед на пословног партнера [13].

Најбоља пракса је да се пословни партнер појављује само једном, без обзира на врсту трансакције која се изводи. На пример, ако је одређена компанија уједно и купац и добављач, требало би да буде представљена у систему само једним пословним партнером.

Пословни партнери организовани су у две категорије – физичка лица или правна лица. Дуплирање пословних партнера са истим ПИБ-ом требало би се избећи због лакшег одржавања система.



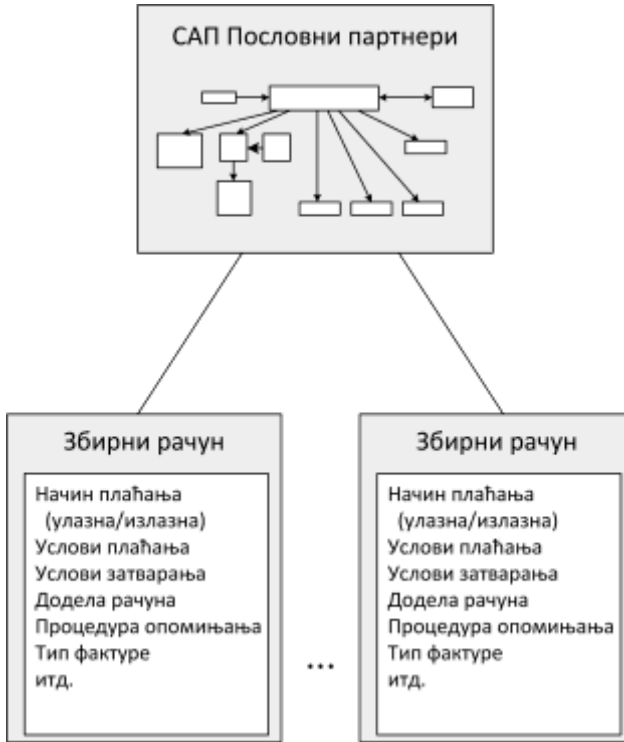
Сл. 1. Структура пословних партнера

V. Збирни рачуни – Уговори

Сваком пословном партнеру може да се додели један или више збирних рачуна. Збирни рачун садржи карактеристике као што су начин плаћања, услови плаћања и процедура опомињања. Збирни рачун и пословни партнер су обавезна поља за књижење обавеза и потраживања у РМЦА систему [8].

Како би се књижили документи, збирни рачун мора да буде креиран за пословног партнера. Збирни рачуни садрже контролне податке за трансакције плаћања попут: података за опомињање, података за плаћање, алтернативног платиоца, примаоца плаћања, примаоца рачуна, или примаоца опомене. Нпр. у процесу опомињања, могуће је дефинисати учесталост опомињања, лимите износа, као и тип кореспонденције која се шаље, или алтернативног примаоца опомене [13].

Пословни партнер може имати више различитих типова адреса док збирни рачун може имати само једну одређену адресу која се увек користи без обзира на то која адреса пословног партнера је означена као стандардна. У случајевима када је стандардна адреса дефинисана као адреса додељена збирном рачуну при промени исте на пословном партнеру промена ће бити пренета и на збирни рачун. На нивоу збирног рачуна дефинише се једна адреса доставе рачуна али уколико је у неким ситуацијама потребно, могуће је користити и адресе дефинисане у пословном партнеру.

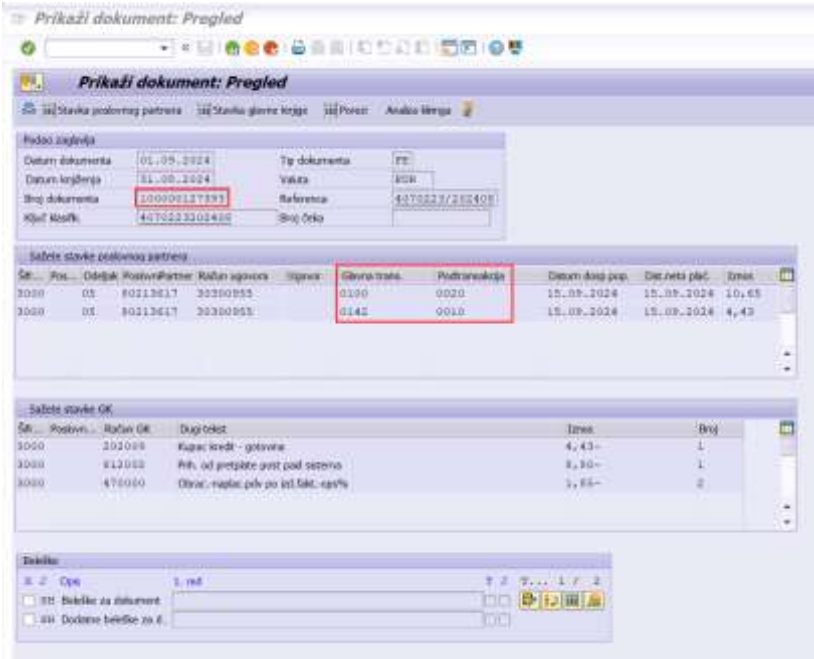


Сл. 2. Један пословни партнер може имати више различитих рачуна уговора

III. ДОКУМЕНТ РМЦА

A. Главна трансакција и подтрансакција

РМЦА документ је компонента аналитике рачуноводства помоћу које се управља масовним подацима. Користи се за евидентирање и даљу обраду отворених ставки. Књижење докумената у РМЦА систему је засновано на пословним трансакцијама, које садрже комбинацију главне трансакције и подтрансакције [13]. Опис главне трансакције и подтрансакције објашњава одговарајућу пословну трансакцију и користи се за кореспонденцију. Главна трансакција контролише одређивање рачуна потраживања и обавеза, док подтрансакција контролише одређивање рачуна прихода, пореских индикатора и информације о било ком додатном показатељу [14].



Сл. 3. Пример из РМЦА система: Различите комбинације главних и подтранзакција на документу

V. Отворене и затворене ставке на документу

Документ у себи може имати отворене и затворене ставке. У систему на основу поља „Статус“ можемо детектовати да ли се ради о отвореној или затвореној ставки на документу. Уколико је поље „Статус“ празно, у питању је отворена ставка на документу, а у колико је у поље уписано 9, онда се ради о затвореној ставки.

Ep.	Broj dokumenta	P.	Stv	Pod	ŠifKom	Status	Dok.zamene	SAP posl.partne	SAP račun ugovora	Tip dok.
	590000012070		3		3000			80044401	30223042	FE
	750000028181		1	1	3000	9		80072386	30078110	FE
	150000068152		1		3000	9		80179267	30251211	FE
	100000127391				3000			80213342	30300680	FE
	100000127393				3000			80213617	30300955	FE
	100000127395				3000			80214697	30302035	FE
	100000127396				3000			80217139	30304477	FE

Сл. 4. Пример из РМЦА система: Поље статус које представља да ли се ради о отвореној или затвореној ставки на документу

C. Типови докумената

Одређени типови докумената дефинисани су као стандардни (основна вредност), али могуће је да осим стандардних типова докумената креирамо и нове типове докумената, у складу са потребама корисника [14]. Сваки тип документа се идентификује преко скраћенице од 2 карактера и описа. Тип документа класификује документ (на пример, документ плаћања). За сваки тип документа се може специфицирати да ли се он користи за ручна књижења, или за масовне процесе, као на пример за партије плаћања (енг. Payment Lot) [15].

Сваки тип документа класификује документа у РМЦА и одређује тачан опсег бројева за дати тип документа (на основу дефинисаног интервала бројева у сваком типу документа додељује се јединствени број документа приликом књижења). Интервали бројева документа су дефинисани за одговарајући тип документа користећи опсег бројева. Опсег бројева такође одређује да ли се бројеви документа додељују интерно, или екстерно. Опсег бројева документа се дефинише у зависности од обима пословних процеса.

За масовне процесе неопходно је дефинисати додатне опсеге бројева и доделити их пословним трансакцијама које су предмет масовних обрада (на пример: фактурисање, или покретање плаћања). Кључ опсега бројева масовне обраде мора почети словом.

IV. ТРАНСАКЦИЈЕ У РМЦА СИСТЕМУ

A. Обрачун камата

Обрачун камата је једна од функционалности САП РМЦА система која омогућава аутоматски обрачун камате на дуговне ставке. Појединачне ставке и трансакције на основу којих је камата обрачуната су сачувани у обрачуну, што омогућава контролу да ли је и на који начин потребно обрачунати камату за неку ставку.

Систем врши обрачун камате само за оне ставке за које је могуће одредити кључ камате. Кључ камате се може дефинисати на нивоу збирног рачуна, ставки, или одређених нивоа опомињања. Обично се не користе различите врсте обрачуна камате за различите врсте ставки/потраживања, већ се користи један кључ камате који се уноси на нивоу збирног рачуна [12]. Појединачне ставке могу бити искључене из

обрачуна камате помоћу „закључавања“ камате које се поставља на саму ставку (блокада камате „А“).

Камата се може књижити као стварна или као статистичка ставка. Камате које су обрачунате се преносе у билинг на међуслој и такве се укључују у фактуре. Кроз сам пренос фактура бивају прокњижене на РМЦА систем. Из тог разлога су камате у РМЦА систему књижене као статистичке ставке. Историја обрачуна камате бележи обрачунаски период за камату и сваку ставку на коју је потребно обрачунати камату. На овај начин, омогућена је контрола да се у одређеном периоду камата обрачуна само једном. Обзиром да је предвиђено да се документа обрачуна камате сторнирају након преноса износа у билинг, потребно је размотрити на који начин бележити елементе самог обрачуна тако да систем зна за који период је обрачуната камата. Један приступ би био да се развије посебан разлог сторнирања који би у позадинским табелама бележио промене. Друга могућност јесте да се уместо сторнирања документа камате користи процес отписа који не би као резултат имао књижење, јер је сам документ обрачуна камате статистички, али код таквог решења постоји потенцијални проблем уколико се јави потреба за сторнирањем документа/потраживања над којим је обрачуната камата. У том случају, РМЦА систем не би дозволио сторнирање документа над којим је обрачуната камата док се претходно не сторнира сам документ камате, јер у систему не може да постоји документ камате за сторнирани/непостојећи документ. У систему је тренутно дозвољено постојање износа камате за сторнирана документа [16].

Тренутно, обрачун камате врши се само на отвореним ставкама, и то на крају сваког месеца, од првог дана након датума доспећа (без обзира да ли је датум доспећа радни или нерадни дан/празник). На овај начин се не обрачунава камата на ставке које су плаћене након датума доспећа, а пре самог краја месеца када се врши обрачун. У циљу спречавања оваквих ситуација, одређујемо да се камата у РМЦА систему обрачунава како на отворене тако и на затворене ставке, такође једном месечно и то на крају месеца. За отворене ставке обрачун камате ће се вршити од датума доспећа (првог дана кашњења) до краја месеца или од последњег дана обрачуна камате до датума уплате [10].

Камата за план отплате се рачуна за кашњење у односу на датуме доспећа појединачних рата плана отплате. У месецу у ком је креиран план отплате, камата се не обрачунава више на потраживања укључена у план отплате него на сам план отплате, тачније за обрачун су

меродавни датуми доспећа рата плана отплате. Током обрачуна камате систем ажурира историју камате за план отплате [17].

Камата се не може обрачунати у следећим случајевима:

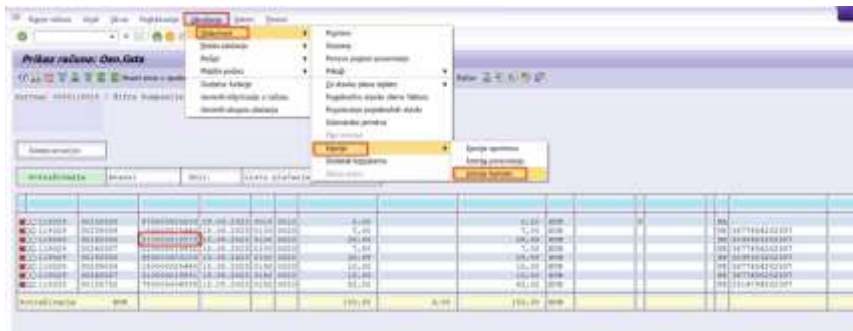
- Уколико је ставка закључана за обрачун. Разлог за закључавање камате је унет на ставку (блокада „А“)
- Уколико се за ставку не може одредити кључ камате. Кључ камате уноси се на нивоу збирног рачуна, ставке, или подешавањима за опомињање. Уколико није могуће одредити кључ камате обрачун камате не може се спровести. Као што је већ наведено.
- Уколико ставка није доспела.
- Уколико ставка није спремна за обрачун камате, у зависности од подешавања у кључу камате (толеранције, трансферни дани и учесталост обрачуна камате).
- Уколико је камата за текући период већ обрачуната. Није могуће поновити обрачун камате за исти период.
- Ставке на којима није могућ обрачун камате због статистичког кључа (за статистичке трошкове утужења), или зато што је ставка – додатно потраживање (камата) [8].

Правило обрачуна камате представља избор параметара на основу којих ће се вршити обрачун. Правила се додељују кључевима обрачуна камате. Правила обрачуна односе се на:

- Референтну каматну стопу (променљиву каматну стопу)
- Фиксну стопу

Основна подешавања правила обрачуна камате подразумевају:

- Метод обрачуна камате - Каматна стопа се може обрачунавати годишње, месечно, недељно, дневно. У РМЦА систему камата се обрачунава на основу унетог процента камате који је исказан на годишњем нивоу, а сам обрачун се врши једном месечно.
- Заокруживање - Правила за заокруживања заснивају се на валути и дуговној / потражној страни и дефинисању правила заокруживања. Распожива правила заокруживања су заокруживање на најближи цео број, увек заокружити на доле или увек заокружити на горе.



Сл. 7. Пример из РМЦА система: Преглед историје камата на картици купца

V. Компензације

Процес компензација представља функционалност затварања документа који се извршава на основу одобреног (потписаног) предлога купца. Матични податак, пословни партнер, је креиран у САП ЕРП систему са ролама купца или добављача, јединствен је, и као такав постоји и у билингу, а у РМЦА систему има своју посебну шифру [11].

Постоје 2 типа компензација:

- Компензације које корисник система иницира;
- Компензације које купац (трећа страна) иницира;

У зависности од стране која иницира, компензације ће се затварати на основу дефинисаних разлога затварања компензације. Сва потраживања налазе у РМЦА систему, док су обавезе у САП ЕРП систему. Креиран је извештај у коме по јединственом пореском идентификатору (ПИБ) или матичном броју (ЈМБГ), могу бити прегледане све ставке које су потенцијални предмет предлога компензације. По ПИБ-у се сагледавају доспеле обавезе према пословном партнеру, а затим се креира извештај са свим доспелим обавезама из САП ЕРП система на једној страни и потраживањима са РМЦА система на другој.

У случају да се јави потреба да се у компензацију укључи лице које нема ПИБ или ЈМБГ, потребно је ажурирати матичне податке за то лице, како би се могло приказати у предлогу за компензацију [16]. Додатно, у складу са подешавањем – преглед ставки за предлог о

компензацији може укључивати одређене типове докумената. Приликом креирања предлога компензације ставка добављача у ЕРП-у се блокирати, као и ставка кушца у РМЦА систему. По пријему овереног предлога за компензацију, ради се прихватање предлога компензације чиме се затвара ставка обавезе према добављачима у ЕРП систему и књижи потражна страна прелазног конта. Потом се затварају дуговне ставке збирног рачуна из предлога (у РМЦА систему) и књижи се дуговна страна прелазног конта. Неопходно је омогућити иницирање компензације за део обавеза (део фактуре) без обзира да ли је остатак по тој фактури плаћен, или није [11]. Поред овога, омогућене су и следеће функционалности: формирање изјаве о компензацији у прописаној форми и њена штампа, мењање статуса о компензацији (иницирање, овера, завршена...), извештај о свим спроведеним компензацијама са могућношћу приказа свих детаља везано за сваку обавезу и потраживања.

У случају да је потребно делимично затворити обавезу, у ЕРП систему користи се трансакција F59 за дефинисање износа који може бити предмет предлога компензације, која се даље преноси у РМЦА систем. Додатно, уколико постоји везани документ делимичног плаћања, основна обавеза се приказује са овим умањењем у оквиру трансакције за генерисање предлога о компензацији – трансакција: ZCA_COMP_PROP.

У РМЦА систему, подржан је и случај када је потребно делимично укључивање ставке у компензацију. Потребно је поделити ставку, при чему се не врши генерисање новог документа већ само подела ставки на подставке [16].

Поред штампе компензације, омогућено је и прихватање и поништавање предлога о компензацији. Ова процесирања се врше кроз трансакцију: ZCA_COMP_MAIN.

У случају да је потребно извршити сторнирање из било ког разлога, оно се врши ручно, стандардним трансакцијама за сторнирање документа. У САП ЕРП-у је то трансакција FB08, а у РМЦА се користи трансакција FP08. Након одабира ставки на дуговној и потражној страни, креира се предлог компензације.

V. ЗАКЉУЧАК

САП је једна од водећих компанија у пружању софтверских решења. Захваљујући искуству од преко 50 година у преко 25 индустријских грана (од финансија и трговине, преко индустрије и енергетике, па све до јавног сектора), омогућава предузећима да послују боље, профитабилније и, наравно, брже [6]. Захваљујући његовом модуларном дизајну и имплементираним решењима, могуће га је у потпуности прилагодити свим потребама корисника, а онда га и накнадно надограђивати у складу са растом предузећа [16].

САП РМЦА модул за управљање потраживањима од купаца представља јединствену базу података за евидентирање, плаћање, управљање наплатом потраживања и извештавање о свим пословним трансакцијама са купцима. Процеси попут опомињања, компензација и обрачуна камата значајно унапређују заостале наплате потраживања. Ефикасност запослених се изузетно увећава коришћењем РМЦА система, јер су сва потраживања обједињена на једном месту. Превазилази се и технички проблем приликом читавања билинг фактура и годишњег пресека база. Једна од највећих предности САП РМЦА система је једноставна интеграција са осталим САП производима, чиме се унапређује размена података између различитих система.

САП РМЦА модул је решење које се пре свега налази у комерцијалној употреби. Изазови са којима се сусрећу консултанти и програмери су пре свега ограниченост извора обзиром да се ради о нестандартном САП-овом модулу. Потребно је ослањати се на претходне имплементације и искуство искуснијих чланова тима.

У погледу побољшања и будућих проширења, могуће је истражити, обрадити и имплементирати додатне процесе, како би систем пружио детаљнији поглед и могућност прегледа наплате потраживања. Неки од процеса који би у великој мери допринели развоју и решавању нових изазова су пре свега фискализација, затим исправке вредности, стечај и утужења. Исправке вредности подразумевају разјашњења сумњивих и спорних потраживања. Свакако, сви ови процеси су врло комплексни и захтевају посебну пажњу приликом фазе истраживања, а посебно имплементације. Зато су кључне ставке у тим процесима дефинисање пројектног задатка, постављање пројектног тима и дефинисање јасних линија комуникације и одлучивања, како би предузеће могло да искористи све предности алата [8].

Битно је нагласити да имплементација САП РМЦА решења има јасно изражену едукативну улогу за запослене у предузећу и руководству. Омогућава имплементацију одређених напредних концепата и приступа у оперативном пословању и руковођењу, са којима предузеће обично није било у прилици да се сусретне пре саме имплементације САП-а [10].

Проблем управљања наплатом потраживања у научној литератури анализиран је у контексту различитих сектора привреде, као што су: снабдевање водом, рибарство и железнички саобраћај [18] [19] [20]. У једној студији представљени су фактори који утичу на финансијску ефикасност водоводног сектора и процеса наплате потраживања. У студији је приказано како је коришћењем припајд бројила, процесом опомињања и усклађивањем тарифа постигнут позитиван утицај на наплату потраживања [18]. Ово несумњиво имплицира да би процес наплате потраживања могао да буде примењен и у осталим гранама привреде, попут: електродистрибуције, комуналних предузећа и многих других.

Даљи истраживачки рад може се односити на израчунавање и оптимизацију показатеља као што је просечан период наплате од кога зависи финансијско стање предузећа. Један рад на сличну тему разматра како је одуговлачење плаћања код корисника један од највећих проблема у процесу наплате услуга. Већина предузећа одлучује да продужи рок потраживања заједно са обавезним захтевом за гаранцију плаћања од купца. Међитим, предузеће мора да преузме потенцијални ризик губитка, јер још није остварило очекивани износ прихода. Стога, да би се спречила учесталост овакве околности, процес евалуације финансијског здравља као и платежне способности клијента је од велике важности [21].

Један од могућих праваца даљег развоја у домену наплате потраживања је у примени модела машинског учења. Могућност предвиђања када ће фактуре бити плаћене је драгоцену у бројним индустријама, а могла би да подржи процесе доношења одлука у већини пословних токова окренутих ка финансијама [22]. Применом техника машинског учења, истраживање би омогућило тиму за наплату да планира проактивну наплату потраживања. Предлог једног решења би било развијање модела класификације за предвиђање плаћања фактуре. Ово решење би могло да омогући наплату плаћања применом различитих тактика у зависности од предвиђања потенцијалног кашњења плаћања. Овај модел

би могао да се користи и да се испрати да ли постоји потреба за ревизијом кредитне политике, те да се процене потенцијална потраживања која су под ризиком да се претворе у дуговања. Једно такво истраживање је користило неколико различитих класификационих метода, нпр: логистичку регресију, k -најближих суседа, стабла одлучивања с појачаним градијенсом, као и дубоку неуронску мрежу засновану на библиотеци кода Фастаи [23].

ЛИТЕРАТУРА

- [1] mySAP ERP Financials. Participant Handbook, 2006.
- [2] SAP Overview. SAP01. Participant Handbook. 2006.
- [3] Димитријевић, М. (2023). ЕРП Системи у савременом пословању – Примена ОДОО ЕРП у компанији Toyota. Завршни рад, Универзитет у Нишу.
- [4] Проф. Др Вујошевић, Д. Интегрисани информациони системи – Презентације са предавања, Рачунарски факултет, Београд, 2023.
- [5] Ристић, М. Шта је ЕРП – значај ЕРП решења у пословању предузећа, 02.05.2017, [Šta je ERP | Kako ERP sistemi utiču na poslovanje? Beleške](#)
- [6] SAP – Modules. https://www.tutorialspoint.com/sap/sap_modules.htm, виђен септембра 2024.
- [7] Brown L., & Jones, M. The impact of ERP systems on organizational performance: A literature review. *International Journal of Information Management*, 35(2), 132-143.
- [8] SAP Revenue Accounting and Reporting. 2019
- [9] [How Does SAP Work? - Easy Explanation with An Example](#), виђен септембра 2024.
- [10] Lora M., Configuring SAP S/4HANA for Revenue Accounting and Reporting, 2016.
- [11] Bock K., SAP Revenue Management and Contract Accounting (SAP RMCA), 2018.
- [12] Arif N., Tauseef M., SAP ERP Financials: Configuration and Design
- [13] Robson, K. (1993). *Accounting Policy Making and "Interests": Accounting for Research and Development. Critical Perspectives on Accounting*, 4(1), 1–27.
- [14] Кнежевић, Г. Анализа финансијских извештаја. Универзитет Сингидунум. Београд. 2008.
- [15] Проф. Др Марјановић, З. (2017). Информациони системи и технологије, Студијски програм Информациони системи и технологије, Факултет Организационих Наука, Београд.
- [16] Dr Scheerer P., SAP S/4HANA Finance for Group Reporting
- [17] Duffy, W. A. (1990). *A graphical analysis of interest capitalization. Journal of Accounting Education*, 8(2), 271–284.
- [18] Abdullah M., Veronica P., David Y., Madan Batra, Enhancing financial efficiency and receivable collection in the water sector: Insights from structural equation modeling, *Utilities Policy*, Volume 87, 2024, 101723, ISSN 0957-1787
- [19] Surikova E., Kosorukova E., Krainova I., Rasskazova M., Management of accounts receivable for railway transport enterprises, *Transportation Research Procedia*, Volume 63, 2022, Pages 1790-1797, ISSN 2352-1465
- [20] Aroba, Oluwasegun Julius, and Abdultaofeek Abayomi. 2023. "An Implementation of SAP Enterprise Resource Planning – A Case Study of the South African Revenue Services and Taxation Sectors." *Cogent Social Sciences* 9 (1). doi:10.1080/23311886.2023.2228060.

- [21] Nguyen T., Functions of receivable account team and payable account team at finance department. The influence of average collection period on financial health and the process of payable management at Ernst and Young Vietnam, 2021.
- [22] Appel A., Malfatti G., Lima B., Paula R., Cunha R., Predicting Account Receivables with Machine Learning, KDD MLF '20, August 23–27, 2020, San Diego, CA
- [23] T. a. -p. Ramanei, N. L. Abdullah and P. T. Khim, "Predicting Accounts Receivable with Machine Learning: A Case in Malaysia," *2021 International Conference on Information Technology (ICIT)*, Amman, Jordan, 2021, pp. 156-161, doi: 10.1109/ICIT52682.2021.9491773.

ABSTRACT

Abstract — The aim of this paper is to provide insight into how SAP's specific module, RMCA, is implemented within the context of a company. The focus is on a theoretical analysis of the system architecture, based on concrete examples. In addition, strategies and recommendations that we have acquired and applied in practice are also presented. This paper may help in understanding and future implementations of the entire receivables collection process using this and other similar technologies.

AN APPROACH TO THE DEVELOPMENT OF A RECEIVABLES COLLECTION SYSTEM BASED ON SAP TECHNOLOGIES

Sanja Jovanović, dr Dušan Vujošević